

# CÓMO APOYAR A TU SER QUERIDO mientras empieza el tratamiento con Korlym® (mifepristona)

Vivir con síndrome de Cushing a veces puede ser complicado. Esta guía les ayudará a ti y a tu ser querido a afrontar esta compleja afección y les brindará información importante sobre **Korlym**.

## COMPRIENDIENDO EL SÍNDROME DE CUSHING

Ahora que tu ser querido ha empezado a tomar **Korlym**, es importante saber qué es el síndrome de Cushing y cómo afecta al cuerpo.

El síndrome de Cushing, también conocido como hipercortisolismo, es una enfermedad en la que el cuerpo produce en exceso una hormona llamada cortisol.

Con frecuencia conocida como la “hormona del estrés”, el cortisol ayuda a regular varias funciones corporales, incluyendo:

- Azúcar en la sangre
- Presión arterial
- Estado de ánimo y memoria
- Metabolismo
- Equilibrio de sal y agua
- Sistema inmunitario
- Estrés

**El exceso de cortisol es dañino para el cuerpo.** Una persona con síndrome de Cushing puede experimentar múltiples síntomas, como aumento del azúcar en la sangre, debilidad muscular e irritabilidad.

### INFORMACIÓN DE SEGURIDAD IMPORTANTE

#### ¿Qué es Korlym® (mifepristona) en tabletas de 300 mg?

**Korlym** es un medicamento recetado que se usa para tratar el nivel alto de azúcar en la sangre (hiperglucemia) causado por niveles altos de cortisol en la sangre (hipercortisolismo) en adultos con síndrome de Cushing endógeno que tienen diabetes mellitus tipo 2 o intolerancia a la glucosa y que no pueden someterse a cirugía o para quienes la cirugía ha fallado.

**Korlym** no es para personas que tienen diabetes mellitus tipo 2 no causada por el síndrome de Cushing.

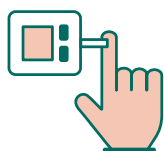
#### Información de suma importancia sobre Korlym

**Korlym nunca debe ser tomado por mujeres embarazadas o que puedan quedar embarazadas. Tomar Korlym durante el embarazo dará como resultado la pérdida del embarazo. Se requiere una prueba de embarazo antes de comenzar Korlym o si el tratamiento se interrumpe por más de 14 días. Hable con su médico sobre cómo prevenir el embarazo.**

Las advertencias completas y otra **Información de Seguridad Importante** están disponibles en la **Información de Prescripción completa** y la **Guía del Medicamento**.

**Korlym®**  
mifepristone  
300 mg Tablets

## PROBLEMAS DE SALUD COMUNES EN LAS PERSONAS CON SÍNDROME DE CUSHING



**Aumento del azúcar  
en la sangre**



**Formación fácil de  
hematomas y piel  
delgada/frágil**



**Pérdida del cabello  
o crecimiento de  
cabello indeseado**



**Presión  
arterial alta**



**Cambios en el  
estado de ánimo**



**Problemas  
cognitivos**

Ten en cuenta que estos no son todos los problemas de salud asociados con el síndrome de Cushing. Para obtener más información sobre los problemas de salud asociados con el síndrome de Cushing, visita [Korlym.com](http://Korlym.com).

**Mantenerse alerta a sus problemas de salud puede ayudarte  
a apoyar a tu ser querido a lo largo del tratamiento.**

### INFORMACIÓN DE SEGURIDAD IMPORTANTE

#### ¿Qué es Korlym® (mifepristona) en tabletas de 300 mg?

**Korlym** es un medicamento recetado que se usa para tratar el nivel alto de azúcar en la sangre (hiperglucemia) causado por niveles altos de cortisol en la sangre (hipercortisolismo) en adultos con síndrome de Cushing endógeno que tienen diabetes mellitus tipo 2 o intolerancia a la glucosa y que no pueden someterse a cirugía o para quienes la cirugía ha fallado. **Korlym** no es para personas que tienen diabetes mellitus tipo 2 no causada por el síndrome de Cushing.

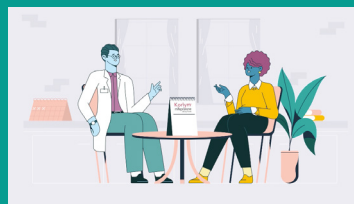
**Las advertencias completas y otra Información de Seguridad Importante están disponibles en la Información de Prescripción completa y la Guía del Medicamento.**

**Korlym®**  
mifepristone  
300 mg Tablets

## EMPEZAR EL TRATAMIENTO CON KORLYM

**Korlym** es un medicamento que se usa para tratar los niveles altos de azúcar en la sangre causados por el síndrome de Cushing endógeno (dentro del cuerpo), que reduce los efectos negativos del exceso de cortisol en el cuerpo.

Conocer de qué forma **Korlym** afecta al organismo te ayudará a saber qué puedes esperar durante el proceso de tratamiento de tu ser querido.



[Mira nuestro video sobre el inicio del tratamiento con Korlym](#)

Al principio, el tratamiento con **Korlym** puede presentar algunos desafíos. Con frecuencia, los síntomas de abstinencia de cortisol aparecen debido a que el cuerpo se ha acostumbrado a tener niveles altos de esta hormona. Estos síntomas incluyen:

Fatiga

Náuseas

Dolores de cabeza

Dolor articular

Si tu ser querido está experimentando nuevos síntomas, debe comunicarse con su médico.

**Consejo:** considera preguntar si puedes acompañar a tu ser querido a sus citas médicas para conversar sobre cualquier mejoría o problema de salud nuevo.

### INFORMACIÓN DE SEGURIDAD SELECCIONADA

Los efectos secundarios más comunes de **Korlym** incluyen náuseas, fatiga, dolor de cabeza, bajo nivel de potasio en sangre, dolor en brazos y piernas (artralgia), vómitos, hinchazón de brazos y piernas (edema periférico), presión arterial alta, mareos, disminución del apetito, y engrosamiento del revestimiento del útero (hipertrofia endometrial).

Las advertencias completas y otra **Información de Seguridad Importante** están disponibles en la **Información de Prescripción completa** y la **Guía del Medicamento**.

**Korlym**<sup>®</sup>  
mifepristone  
300 mg Tablets

## Cómo tomar Korlym

### Correctamente

- ✓ Una vez al día
- ✓ Comprimido entero con una comida

### Incorrectamente

- ✗ Cortar, masticar o triturar

**Consejo:** programa una alarma diaria en caso de que tu ser querido necesite un recordatorio para tomar la pastilla.

## ¿Cómo puede ayudar Korlym?

Mientras el cuerpo se acostumbra a tomar **Korlym**, se pueden notar algunas mejorías rápidamente, mientras que otras pueden llevar más tiempo.

En el ensayo clínico de **Korlym**, la mayoría de las personas que lo tomaban notaron lo siguiente:



**Mejorías en el nivel de azúcar en la sangre**



**Menos necesidad de medicamentos para la diabetes (como insulina)**

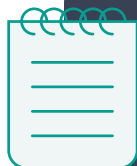


**Pérdida de peso\***



**Mejorías en el estado de ánimo y la concentración\***

\*Se desconoce si estos cambios fueron el resultado de los efectos de **Korlym**. Los participantes del ensayo clínico reportaron diferentes síntomas y resultados a lo largo del estudio.



**Darle seguimiento a las mejorías de tu ser querido es una buena forma de saber cómo está funcionando Korlym.** Usa la Agenda de Seguimiento para Pacientes en la página 35 de la Carpeta del Paciente de **Korlym** para anotar cualquier síntoma o mejoría. También se puede descargar en [Korlym.com](http://Korlym.com).

## INFORMACIÓN DE SEGURIDAD SELECCIONADA

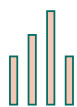
Informe a su médico y farmacéutico sobre todos los medicamentos que toma, incluidos los medicamentos recetados y de venta libre, las vitaminas y los suplementos a base de hierbas. **Korlym** y ciertos medicamentos pueden afectarse entre sí o causar efectos secundarios.

**Las advertencias completas y otra Información de Seguridad Importante están disponibles en la Información de Prescripción completa y la Guía del Medicamento.**

**Korlym**<sup>®</sup>  
mifepristone  
300 mg Tablets

## SEGUIMIENTO CONTINUO

A lo largo del tratamiento con **Korlym**, es importante controlar rutinariamente lo siguiente:



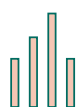
**Niveles de potasio**



**Azúcar en la sangre**



**Presión arterial**



### Niveles de potasio

Tu ser querido deberá hacerse análisis de sangre para controlar sus niveles de potasio. Esto es importante, ya que algunas personas pueden tener niveles de potasio más bajos que los normales mientras están tomando **Korlym**.

Se deben controlar los niveles de potasio:

**Antes de comenzar el tratamiento**

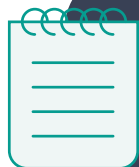
**De 1 a 2 semanas después de la primera dosis**

**De 1 a 2 semanas después de un aumento de dosis**

**Periódicamente a lo largo del tratamiento**

### Los síntomas de niveles bajos de potasio incluyen:

- Debilidad, dolores o calambres musculares
- Latidos cardíacos anormales o irregulares (palpitaciones)



**Es importante informar a todos los médicos que tu ser querido está tomando Korlym.** Encuentra el folleto "Cómo Hablar de **Korlym** con Proveedores de Atención Médica" en la Carpeta del Paciente de **Korlym** o en [Korlym.com](http://Korlym.com).

### INFORMACIÓN DE SEGURIDAD SELECCIONADA

#### ¿Cuáles son los posibles efectos secundarios de Korlym?

Los pacientes que toman **Korlym** deben ser monitoreados para detectar efectos secundarios. Los posibles efectos secundarios graves incluyen signos de insuficiencia suprarrenal, niveles bajos de potasio, cambios en el revestimiento del útero, sangrado vaginal y problemas con el sistema eléctrico del corazón.

Las advertencias completas y otra **Información de Seguridad Importante** están disponibles en la **Información de Prescripción completa** y la **Guía del Medicamento**.

**Korlym**<sup>®</sup>  
mifepristone  
300 mg Tablets



## Azúcar en la sangre

Es posible que haya cambios en el azúcar en la sangre mientras se toma **Korlym**. Si aún no se controlan los niveles de azúcar en la sangre en el hogar, consúltale al médico si deben comenzar a controlarlos. **Korlym** puede ayudar a reducir el nivel alto de azúcar en la sangre provocado por el exceso de cortisol, por lo que, si se toman medicamentos para la diabetes, es posible que sea necesario reducirlos o ajustarlos.

Mantente alerta a los síntomas de niveles bajos de azúcar en la sangre, que pueden incluir sentirse de las siguientes formas:

- Cansado
- Irritable
- Tembloroso
- Con mucho apetito
- Ansioso

Infórmale al médico si tu ser querido:

- Tiene niveles bajos de azúcar en la sangre
- Tiene cambios en la presión arterial, los latidos, el color de la piel, el sudor o la visión



## Presión arterial

Es posible que haya cambios en la presión arterial mientras se toma **Korlym**. Si aún no se controla la presión arterial en el hogar, consúltale al médico si deben comenzar a controlarla.

Mantente alerta a los síntomas que indiquen un cambio en la presión arterial. Estos pueden incluir:

- Mareos
- Desmayos
- Náuseas

Infórmale al médico si tu ser querido:

- Tuvo cambios en la presión arterial
- Se desmayó
- Tuvo cambios en la visión
- Tiene dificultad para concentrarse

**Comunícate con un proveedor de atención médica si se presenta alguno de estos síntomas.**

### INFORMACIÓN DE SEGURIDAD SELECCIONADA

Informe a su médico si tiene algún efecto secundario que le moleste o que no desaparezca.

Estos no son todos los posibles efectos secundarios de **Korlym**. Para más información, consulte a su farmacéutico. Para consejo médico sobre efectos secundarios, llame a su médico.

**Las advertencias completas y otra Información de Seguridad Importante están disponibles en la Información de Prescripción completa y la Guía del Medicamento.**

**Korlym**<sup>®</sup>  
mifepristone  
300 mg Tablets

## CONSEJOS PARA BRINDAR APOYO



### Emocional

- Escucha de forma comprensiva.
- Ten paciencia mientras se adapta a **Korlym** y anímale a conversar con su médico durante el tratamiento.



### Con las necesidades cotidianas

- Haz las tareas del hogar cuando tu ser querido tenga poca energía.
- Ayuda a darle seguimiento a los signos, los síntomas y las mejorías.
- Puedes usar la Agenda de Seguimiento de la Carpeta del Paciente de Korlym en la página 35 o descargar páginas de la agenda en [Korlym.com](http://Korlym.com).



### Durante las citas con el médico

- Ofrécele asistir a sus citas médicas. Ayudar a recordar conversaciones y tomar notas durante sus citas puede ayudar a tener sesiones más productivas con los médicos.
- **Recuérdale que informe a todos sus médicos que está tomando Korlym.** Usa el folleto “Cómo Hablar de **Korlym** con Proveedores de Atención Médica” como ayuda para esta conversación. Puedes encontrar este folleto en la Carpeta del Paciente de **Korlym** o en [Korlym.com](http://Korlym.com).
- Recuérdale que lleve su Agenda de Seguimiento a sus citas.

## INFORMACIÓN DE SEGURIDAD SELECCIONADA

### ¿Cuáles son los posibles efectos secundarios de Korlym?

Los pacientes que toman **Korlym** deben ser monitoreados para detectar efectos secundarios. Los posibles efectos secundarios graves incluyen signos de insuficiencia suprarrenal, niveles bajos de potasio, cambios en el revestimiento del útero, sangrado vaginal y problemas con el sistema eléctrico del corazón.

Las advertencias completas y otra **Información de Seguridad Importante** están disponibles en la [Información de Prescripción completa](#) y la [Guía del Medicamento](#).

**Korlym**<sup>®</sup>  
mifepristone  
300 mg Tablets

## RECUERDA PRACTICAR EL AUTOCUIDADO

### Hazte escuchar

Hablar con otros cuidadores, incluso fuera de la comunidad del Síndrome de Cushing, puede brindarte el apoyo necesario y ayudarte a encontrar nuevas formas de afrontar la situación.

### Tómate un tiempo para ti

No te olvides de cuidar de tu propia salud y tus necesidades de bienestar. Haz cosas que disfrutes. Y mantente siempre al día con tus propias visitas al médico.

### Cuídate del estrés

Si te sientes abrumado, tómate un descanso. Pídele a un amigo que te dé una mano con cualquier tarea en la que necesites ayuda.



**Ser cuidador puede provocar estrés que puede afectar de forma negativa tu propia salud.** Esto, a su vez, puede provocar depresión, irritabilidad o cambios en los hábitos alimenticios o del sueño. No descuides tu salud. Haz lo mejor que puedas para mantenerte activo y participar en las cosas que disfrutas.

**Encuentra apoyo personalizado disponible** para ti y tu ser querido, a través de **Corcept Cares**. Llama al **1-855-295-9969** para obtener más información.



## Corcept Cares está listo para ayudarte

**Conoce nuestro programa de apoyo personalizado** que cuenta con un equipo dedicado a brindarles apoyo a ti y a tu ser querido.



**Mira nuestro video sobre el apoyo continuo.**

### INDICACIONES E INFORMACIÓN DE SEGURIDAD IMPORTANTE

#### ¿Qué es Korlym® (mifepristona) en tabletas de 300 mg?

**Korlym** es un medicamento recetado que se usa para tratar el nivel alto de azúcar en la sangre (hiperglucemia) causado por niveles altos de cortisol en la sangre (hipercortisolismo) en adultos con síndrome de Cushing endógeno que tienen diabetes mellitus tipo 2 o intolerancia a la glucosa y que no pueden someterse a cirugía o para quienes la cirugía ha fallado. **Korlym** no es para personas que tienen diabetes mellitus tipo 2 no causada por el síndrome de Cushing.

#### Información de suma importancia sobre Korlym

**Korlym nunca debe ser tomado por mujeres embarazadas o que puedan quedar embarazadas. Tomar Korlym durante el embarazo dará como resultado la pérdida del embarazo. Se requiere una prueba de embarazo antes de comenzar Korlym o si el tratamiento se interrumpe por más de 14 días. Hable con su médico sobre cómo prevenir el embarazo.**

Informe a su médico y farmacéutico sobre todos los medicamentos que toma, incluidos los medicamentos recetados y de venta libre, las vitaminas y los suplementos a base de hierbas. **Korlym** y ciertos medicamentos pueden afectarse entre sí o causar efectos secundarios.

No tome **Korlym** si:

- está tomando ciertos medicamentos para el colesterol alto, como simvastatina (Zocor®) o lovastatina (Mevacor®), ya que **Korlym** puede causar un aumento peligroso en el nivel de estos medicamentos en la sangre
- toma corticosteroides como prednisona para tratar una afección médica grave
- ha experimentado sangrado vaginal inexplicable, cambios en las células que recubren su útero (hiperplasia endometrial) o cáncer del recubrimiento de su útero (cáncer endometrial)

#### ¿Cuáles son los posibles efectos secundarios de Korlym?

Los pacientes que toman **Korlym** deben ser monitoreados para detectar efectos secundarios. Los posibles efectos secundarios graves incluyen signos de insuficiencia suprarrenal, niveles bajos de potasio, cambios en el revestimiento del útero, sangrado vaginal y problemas con el sistema eléctrico del corazón.

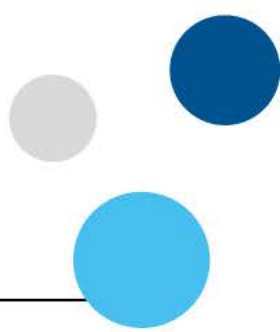
Los efectos secundarios más comunes de **Korlym** incluyen náuseas, fatiga, dolor de cabeza, bajo nivel de potasio en sangre, dolor en brazos y piernas (artralgia), vómitos, hinchazón de brazos y piernas (edema periférico), presión arterial alta, mareos, disminución del apetito, y engrosamiento del revestimiento del útero (hipertrofia endometrial).

Informe a su médico si tiene algún efecto secundario que le moleste o que no desaparezca.

Estos no son todos los posibles efectos secundarios de **Korlym**. Para más información, consulte a su farmacéutico. Para consejo médico sobre efectos secundarios, llame a su médico.

Antes de tomar **Korlym**, hable con su médico si está amamantando o planea amamantar.

**Las advertencias completas y otra Información de Seguridad Importante están disponibles en la Información de Prescripción completa y la Guía del Medicamento.**



## **AFFIDAVIT OF ACCURACY**

**Project number:** O-420950  
**Delivered on:** November 27, 2024

**File Name(s) Received:**  
KOR-00861 JAN 2023 Korlym Caregiver Digital Brochure

**File Name(s) Delivered:**  
KOR-01007 DEC 2024 Korlym Caregiver Digital Brochure - Spanish Translation

CQ fluency hereby certifies that the translation of the above-referenced document(s) has been completed by highly qualified linguists following the applicable processes and workflows of our Quality Management system, in conformance with the requirements set forth by ISO 9001:2015 and ISO 17100:2015.

As such, we hereby certify that nothing has been omitted or added, and that to the best of our knowledge and ability the SPANISH (US) deliverable is an accurate representation of the ENGLISH version.

Signature: *Oubono Correa*  
Oubono Correa (Nov 27, 2024 19:19 GMT+1)

Printed Name: Oubono Corr ea

Title: Senior Project Manager

Date: Nov 27, 2024

Reason for signing: I have reviewed and approve of the information above.

CQ fluency, LLC  
ATA Member number: 228954